

#2322 – ENGLISH

Shirt for her

How to choose the appropriate size:

Use the size corresponding to bust.

Seam and hem allowances are included.

**Stitch this garment at 1 cm (3/8") from the edge (unless otherwise indicated).
Topstitch this garment at 3 mm (1/8") from the edge (unless otherwise indicated).**

Pieces are stitched with right sides together (unless otherwise indicated).

Pattern pieces

- | | |
|-------------------|--|
| A) Front X2 | F) Collar with integrated collar band X2 |
| B) Back X1 | G) Placket facing X2 |
| C) Sleeve X2 | H) Barrel cuff X2 |
| D) Collar X2 | I) French cuff X4 |
| E) Collar band X2 | |

- 1) Interfacing
 - Interface wrong sides of pieces as shown.
- 2) Darts
 - Mark darts (fig. 1) at waist (fig. 2) and back (fig. 3), on wrong side of front:
 - Sizes F to I: 6 mm (1/4").
 - Sizes J to AA: 1 cm (3/8").
 - Stitch and press toward center front.
 - On wrong side, stitch dart at bust (fig. 4) and press upwards.
- 3) Front and back

FRONT EDGE

 - Fold self-facing at front edge, first along folding line (fig. 5) and then along mark at front edge (fig. 6). Press and topstitch.
 - Pin front to back (fig. 7) and stitch at shoulder seams.
- 4) Collar and collar band

COLLAR

 - Pin collar pieces together (fig. 8) and stitch.
 - Clip corners (fig. 9).
 - Turn right side out, press and topstitch (fig. 10).

COLLAR BAND

 - Make a guide seam on collar band piece without interfacing, at 1 cm (3/8") from the edge. Fold along the seam and press (fig. 11 and 12).
 - Pin the collar piece without interfacing to interfaced piece of collar band (fig. 13) and stitch.
 - Pin the collar band piece without interfacing to collar (fig. 14) and stitch as shown.
 - Trim seam allowances (fig. 15).
 - Pin the interfaced collar band piece to neckline, right sides together (fig. 16) and stitch.
 - Clip curved parts (fig. 17).
 - Pin collar band to attachment seam (fig. 18) and topstitch collar band as shown, starting at middle back (fig. 19).
 - Pin fronts to back (fig. 20) and stitch at side seams.
- 5) Collar with integrated collar band
 - Make guide seam at 1 cm (3/8") from the edge. Fold piece along guide seam (fig. 21 and 22).
 - Pin the piece without interfacing to the interfaced piece (fig. 23) and stitch.
 - Clip at the mark (fig. 24), trim seam allowances and clip corners (fig. 25).
 - Pin interfaced piece of collar to neckline, right sides together (fig. 26) and stitch.
 - Clip curved parts (fig. 27).
 - Pin the piece without interfacing to attachment seam (fig. 28) and topstitch as shown, starting at middle back (fig. 29).
 - Pin fronts to back (fig. 20) and stitch at side seams.
- 6) Sleeve

PLACKET

 - Cut along the line traced at bottom edge of sleeve.
 - Spread slash open, pin right side of placket facing to wrong side of sleeve (fig. 30) and stitch.
 - Press placket, folding along seam (fig. 31) and topstitch.
 - On wrong side of sleeve, stitch top part of placket facing in an angle (fig. 32).
 - Fold placket facing along raw edge of placket (fig. 33).
 - Make creases as shown (fig. 34).

SLEEVE CAP

 - Make two basting stitches at sleeve cap (fig. 35), between notches.

SETTING IN SLEEVE

- Fold sleeve lengthwise, right sides together (fig. 36), stitch and press.
- Pin sleeve to armhole and stitch (fig. 37).

HEM

- Fold by 1 cm (3/8"), press and topstitch (fig. 38).

7) Barrel cuff

- Make sure that placket facing is folded as shown (fig. 39 and 40).
- Pin right side of cuff to wrong side of bottom edge of sleeve, with both ends of cuff exceeding by 1 cm (3/8") (fig. 41), stitch and press toward cuff.
- Press, folding free edge of cuff by 1 cm (3/8") (fig. 42).
- Fold cuff, right sides together (fig. 43) and stitch.
- Turn right side out and pin folded edge along attachment seam (fig. 44).
- Topstitch cuff.
- Make buttonhole.

8) French cuff

- Make sure that placket facing is folded as shown (fig. 45).
- Pin the piece without interfacing to bottom edge of sleeve, with both ends of cuff exceeding by 1 cm (3/8") (fig. 46) and stitch.
- Pin right side of interfaced piece to right side of sewn piece (fig. 47) and stitch.
- Turn right side out and pin free edge, folding it along the attachment seam (fig. 48).
- Topstitch cuff.
- Make buttonholes as shown (fig. 49).

9) Cuff links

- Attach two buttons as shown (fig 50), spacing them with a toothpick.
- Tie threads tightly between the buttons.

10) Buttons and buttonholes

- Make buttonholes at right front edge, at the right end of collar band and at front edges of cuffs.
- Sew buttons.

Thank you for sewing with Jalie

#2322 – FRANÇAIS
Chemisier pour elle

Comment choisir la bonne taille :
Utiliser la mesure du buste.

Les ressources de couture et d'ourlet sont comprises.

**Ce vêtement est cousu à 1 cm (3/8") du bord (sauf lors d'avis contraire).
Les surpiqûres sont effectuées à 3 mm (1/8") du bord (sauf lors d'avis contraire).**

Lors de l'assemblage, les pièces du vêtement sont superposées endroit contre endroit (sauf lors d'avis contraire).

Pièces du patron

A) Devant X2	F) Col avec pied de col à-même X2
B) Dos X1	G) Parementure de la fente X2
C) Manche X2	H) Poignet simple X2
D) Col X2	I) Poignet mousquetaire X4
E) Pied de col X2	

- 1) Entoilage
 - Entoiler les pièces illustrées sur l'envers.
- 2) Pincés
 - Marquer la profondeur de pince (fig. 1) à la taille (fig. 2) et au dos (fig. 3), sur l'envers du devant:
 - Pour les tailles F à I : 6 mm (1/4")
 - Pour les tailles J à AA : 1 cm (3/8").
 - Coudre et repasser vers le milieu.
 - Coudre la pince de la poitrine sur l'envers du devant (fig. 4) et repasser vers le haut.
- 3) Devant et dos

BORD DEVANT

 - Plier les parementures au devant le long de la ligne de pliure (fig. 5), replier au fer, le bord vif contre la pliure au devant (fig. 6), et surpiquer.
 - Épingler le dos et le devant (fig. 7) et coudre les épaules.
- 4) Col et pied de col

COL

 - Épingler les pièces du col (fig. 8) et coudre.
 - Biseauter les coins (fig. 9).
 - Retourner le col sur son endroit, repasser et surpiquer (fig. 10).

PIED DE COL

 - Sur la pièce non entoillée du pied de col, exécuter une couture guide à 1 cm (3/8") du bord et plier au fer le long de celle-ci (fig. 11 et 12).
 - Épingler la pièce non entoillée du col sur la pièce entoillée du pied de col (fig. 13) et coudre.
 - Épingler la pièce non entoillée du pied de col sur le col (fig. 14) et coudre tel qu'illustré.
 - Diminuer la ressource de couture (fig. 15).
 - Épingler l'endroit de la pièce entoillée du pied de col sur l'endroit de l'encolure (fig. 16) et coudre.
 - Cranter dans les arrondis (fig. 17).
 - Épingler le pied de col contre la couture de montage (fig. 18) et surpiquer le pourtour du pied de col en débutant au milieu dos (fig. 19).
 - Épingler les devants et le dos (fig. 20) et coudre les côtés.
- 5) Col avec pied de col à-même
 - Exécuter une couture guide à 1 cm (3/8") du bord et plier le long de celle-ci (fig. 21 et 22).
 - Épingler la pièce non entoillée sur la pièce entoillée du col (fig. 23) et coudre.
 - Cranter jusqu'au point de repère (fig. 24), diminuer les ressources de couture et biseauter les coins (fig. 25).
 - Épingler l'endroit de la pièce entoillée du col sur l'endroit de l'encolure (fig. 26) et coudre.
 - Cranter dans les arrondis (fig. 27).
 - Épingler la pièce non entoillée du col contre la couture de montage (fig. 28) et surpiquer le pourtour du col, en débutant au milieu dos (fig. 29).
 - Épingler les devants et le dos (fig. 20) et coudre les côtés.
- 6) Manche

FENTE À LA MANCHE

 - Couper le long de la ligne tracée à la partie inférieure de la manche.
 - Écarter les bords de coupe, épingler l'endroit de la parementure sur l'envers de la manche (fig. 30) et coudre.
 - Repasser la parementure à la fente, replier le long de la couture de montage (fig. 31) et surpiquer.
 - Sur l'envers de la manche, coudre le bord supérieur de la parementure en biais (fig. 32).
 - Plier la parementure le long du bord coupé du devant (fig. 33).
 - Faire des plis tel qu'illustré (fig. 34).

TÊTE DE MANCHE

 - Faire deux coutures de soutien à la tête de manche (fig. 35), entre les crans.

COUTURE DES MANCHES

- Plier les manches sur la longueur endroit contre endroit (fig. 36), coudre et repasser.
- Épingler la manche à l'emmanchure (fig. 37) et coudre.

OURLET

- Plier de 1 cm (3/8"), repasser et surpiquer (fig. 38).

7) Poignet simple

- Bien vérifier que la parementure soit pliée tel qu'illustré (fig. 39 et 40).
- Épingler l'endroit du poignet sur l'envers du bord inférieur de la manche en laissant dépasser chaque extrémité de 1 cm (3/8") (fig. 41), coudre et repasser vers le poignet.
- Plier le bord libre du poignet de 1 cm (3/8") en repassant (fig. 42).
- Plier le poignet endroit contre endroit (fig. 43) et coudre.
- Retourner le poignet sur l'endroit et épingler le bord plié le long de la couture de montage (fig. 44).
- Surpiquer le pourtour du poignet.
- Exécuter une boutonnière.

8) Poignet mousquetaire

- Bien vérifier que la parementure soit pliée tel qu'illustré (fig. 45).
- Épingler l'endroit de la pièce non entoillée au bord inférieur de la manche en laissant dépasser chaque extrémité de 1 cm (3/8") (fig. 46) et coudre.
- Épingler l'endroit de la pièce entoillée à l'endroit de la pièce cousue (fig. 47) et coudre.
- Retourner sur l'endroit et épingler le bord libre en le pliant le long de la couture de montage (fig. 48).
- Surpiquer le pourtour du poignet.
- Exécuter des boutonnières tel qu'illustré (fig. 49).

9) Pour une illusion de bouton manchette

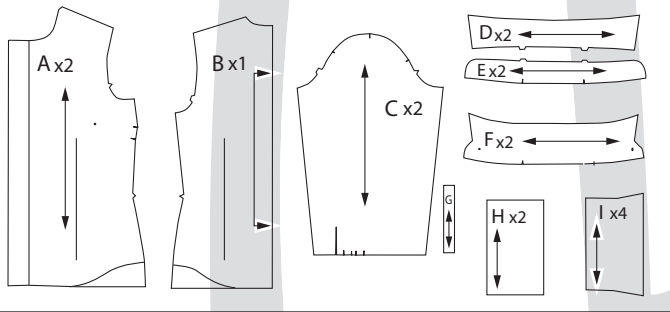
- Assembler deux boutons à la main tel qu'illustré (fig. 50) en les espaçant à l'aide d'un cure-dents.
- Ramener les fils au centre et nouer solidement.

10) Boutons et boutonnières

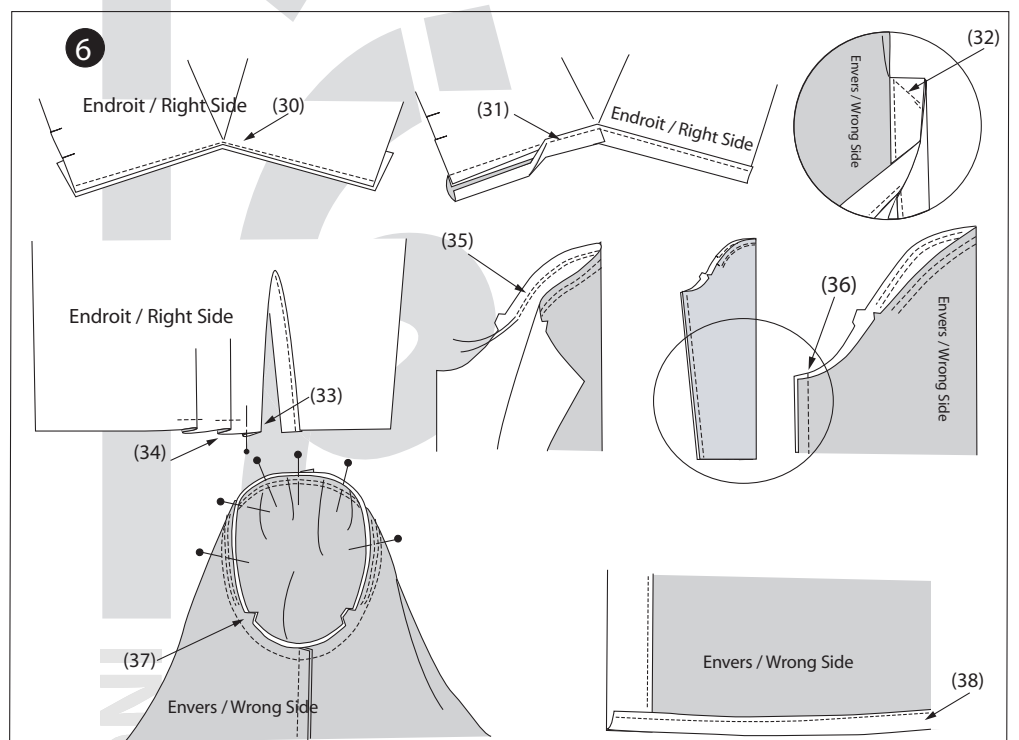
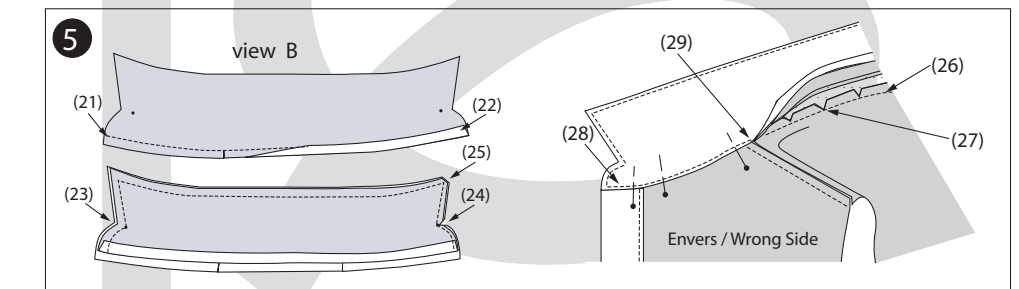
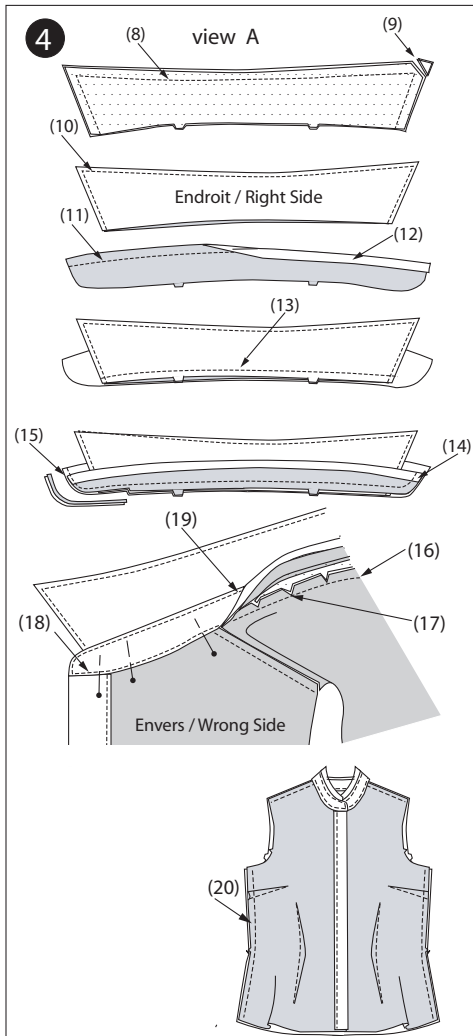
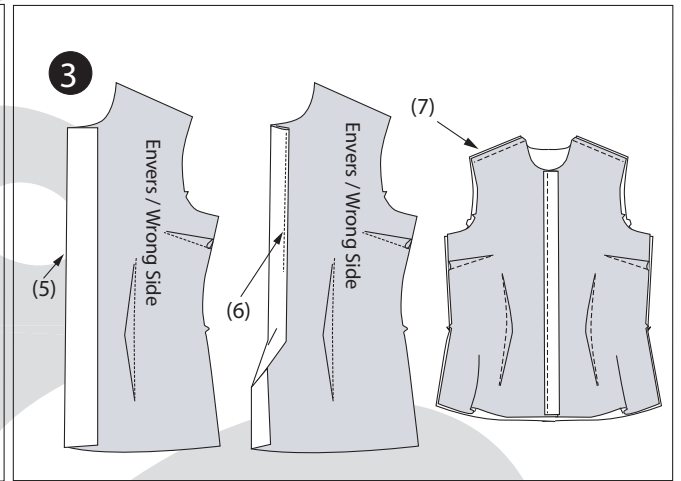
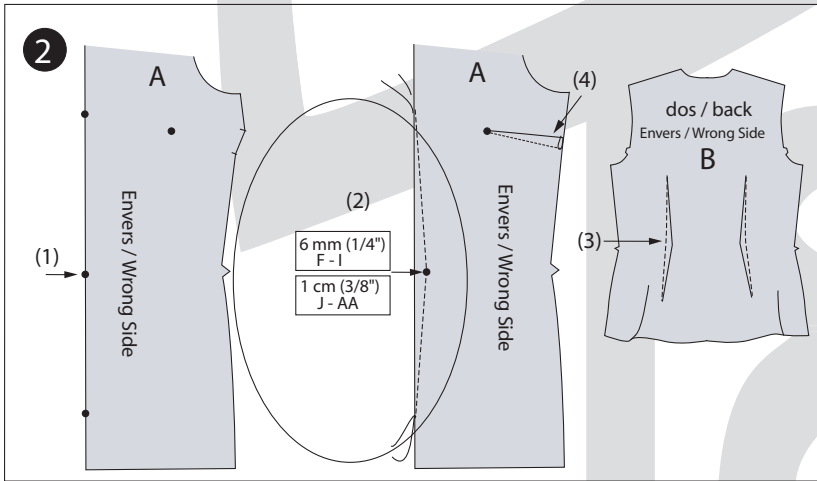
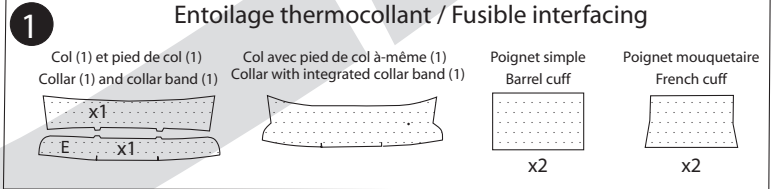
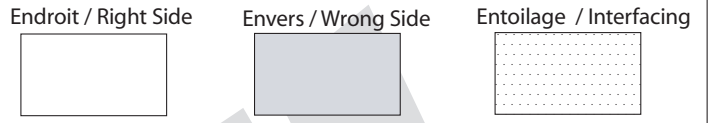
- Exécuter des boutonnières au bord devant droit, à droite du pied de col et aux bords devants des poignets.
- Coudre les boutons.

Merci de coudre avec Jalie

PIÈCES DU PATRON / PATTERN PIECES

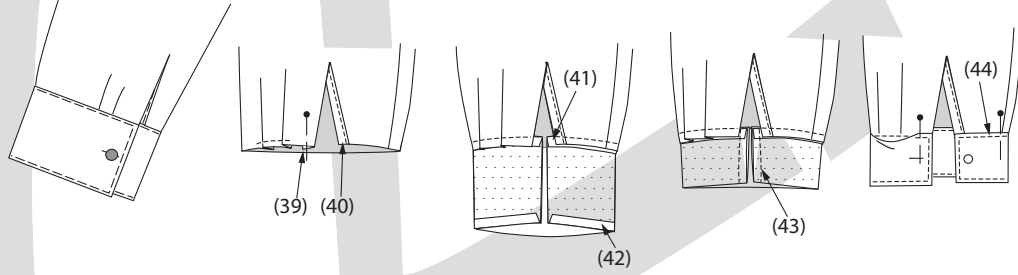


Légende des illustrations / Illustration shading key



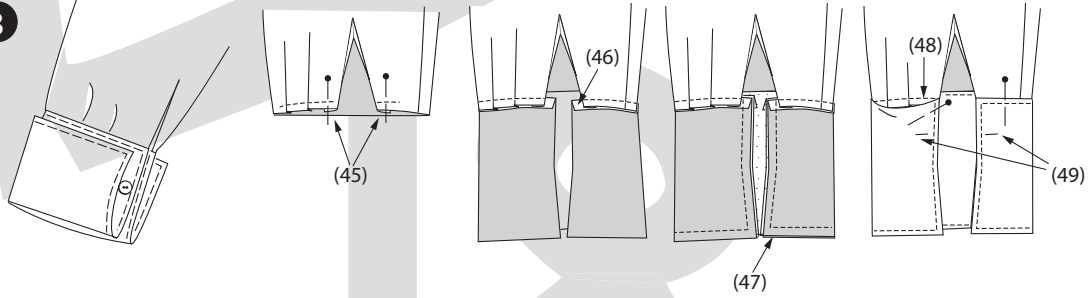
Poignet simple / Barrel cuff

7



Poignet mousquetaire / French cuff

8



9

