

#2327 – ENGLISH

Men's briefs, trunks and thong

**How to choose the appropriate size:**

Use the size corresponding to hips.

**Seam and hem allowances are included.**

**Stitch this garment at 6 mm (1/4") from the edge (unless otherwise indicated).**

**Topstitch at 3 mm (1/8") from the edge (unless otherwise indicated).**

**Pieces are stitched with right sides together (unless otherwise indicated).**

## 1 - Briefs

Pattern pieces

- A) Front X4
- B) Side Front X2
- C) Back X1

Jalie's sewing technique for stretchable fabrics (if you cannot use a serger)

1. First seam: a large zigzag stitch directly on raw edge of fabric without stretching the fabric.
2. Second seam: a straight stitch at 6 mm (1/4") from the edge of the fabric, stretching the fabric lightly.

Front

- Pin two of the front pieces, right sides together (fig. 1) and stitch.
- Pin the other two pieces, right sides together (fig. 2) and stitch.
- Pin assembled pieces, right sides together (fig. 3) and stitch (fig. 4).
- Open pieces, right side facing up (fig. 5), pin and stitch at 6 mm (1/4") from raw edge of fabric (fig. 6).

Side front

- Pin side front to front, matching notches (fig. 7) and stitch.
- Pin front to back (fig. 8) and stitch side seams.
- Pin bottom part of garment (fig. 9) and stitch.

Elastic

- Firmly stitch ends together with zigzag stitch (fig. 10).
- Divide elastic and waist into four equal sections with pins.
- Pin elastic to wrong side of waist, matching pins (fig. 11).
- Zigzag stitch elastic along raw edge of fabric (fig. 12) stretching elastic to fit waist. Make another zigzag stitch on the elastic (fig. 13).
- Sew elastic to leg openings, using the same technique.

## 2 - Trunks

Pattern pieces

- D) Front X4
- E) Front and side front X2

Jalie's sewing technique for stretchable fabrics (if you cannot use a serger)

1. First seam: a large zigzag stitch directly on raw edge of fabric without stretching the fabric.
2. Second seam: a straight stitch at 6 mm (1/4") from the edge of the fabric, stretching the fabric lightly.

Assembly

- Pin two of the front pieces together (fig. 14) and stitch.
- Pin the other two pieces together (fig. 15) and stitch.
- Place one assembled piece on top of the other one, right sides together (fig. 16) and stitch (fig. 17).
- Open pieces, right side facing up (fig. 18). Pin and stitch at 6 mm (1/4") from raw edge (fig. 19).
- Pin side fronts to front, matching notches (fig. 20) and stitch.
- Pin bottom edge of garment (fig. 21) and stitch.

Hem

- Fold leg openings by 1.5 cm (5/8") on wrong side (fig. 22) and stitch using double-needle or zigzag stitch.

Elastic

- Firmly stitch ends together with straight stitch (fig. 23).
- Open seam allowances (fig. 24) and stitch with straight stitch as shown.
- Divide elastic and waist into four (4) equal sections with pins (fig. 25).
- Pin elastic to right side of waist, matching pins.
- Zigzag stitch (fig. 26), stretching elastic to fit waist.
- Zigzag stitch again (fig. 27).
- Trim exceeding fabric along the second zigzag stitch (fig. 28).

- Stitch label to middle front (fig. 29) for a “ready-to-wear” look.

### 3 - Thong

#### Pattern pieces

- F) Front X2
- G) Side front X1

Jalie's sewing technique for stretchable fabrics (if you cannot use a serger)

1. First seam: a large zigzag stitch directly on raw edge of fabric without stretching the fabric.
2. Second seam: a straight stitch at 6 mm (1/4") from the edge of the fabric, stretching the fabric lightly.

#### Assembly

- Pin front pieces (fig. 30) and stitch.
- Pin back to front (fig. 31), stitch side seam and bottom edge of garment (fig. 32).
- Sew elastics to leg openings and waist, following instructions illustrated in fig. 10 to 13.

*Thank you for sewing with Jalie*

#2327 – FRANÇAIS  
Slip, caleçon boxeur ajusté et tanga

**Comment choisir la bonne taille :**  
Utiliser la mesure des hanches

**Les ressources de couture et d'ourlet sont comprises.**

**Ce vêtement est cousu à 6 mm (1/4") du bord (sauf lors d'avis contraire).**

**Les surpiqûres sont effectuées à 3 mm (1/8") du bord (sauf lors d'avis contraire).**

**Lors de l'assemblage, les pièces du vêtement sont superposées endroit contre endroit (sauf lors d'avis contraire).**

## 1 - Slip

### Pièces du patron

- A) Devant X4
- B) Côté devant X2
- C) Dos X1

Technique de couture Jalie pour tissu extensible (**utiliser cette technique si vous n'avez pas de surjeteuse**)

1. Première couture : point zigzag large directement sur le bord vif du tissu sans tendre le tissu.
2. Deuxième couture : point droit à 6 mm (1/4") du bord du tissu en tendant légèrement le tissu.

### Devant

- Épingler deux des pièces du devant endroit contre endroit (fig. 1) et coudre.
- Épingler les deux autres pièces endroit contre endroit (fig. 2) et coudre.
- Placer les pièces assemblées endroit contre endroit (fig. 3) et coudre (fig. 4).
- Ouvrir les devants sur l'endroit (fig. 5), épingler et coudre le pourtour à 6 mm (1/4") du bord (fig. 6).

### Côté devant

- Épingler le côté devant au devant en faisant correspondre les crans (fig. 7) et coudre.
- Épingler le dos au devant (fig. 8) et coudre les côtés.
- Épingler la partie inférieure du vêtement (fig. 9) et coudre.

### Elastique

- Joindre solidement les extrémités à l'aide d'un point zigzag tel qu'illustré (fig. 10).
- Diviser l'élastique et la taille en quatre (4) parties égales à l'aide d'épingles.
- Épingler l'élastique sur l'envers de la taille en faisant correspondre les épingles (fig. 11).
- Exécuter une première couture au point zigzag au bord vif du tissu en prenant l'élastique (fig. 12) et en tendant celui-ci pour qu'il s'ajuste à l'ouverture. Exécuter une deuxième couture au point zigzag sur l'élastique (fig. 13).
- Coudre les élastiques aux ouvertures des cuisses en utilisant la même technique.

## 2 - Caleçon boxeur ajusté

### Pièces du patron

- D) Devant X4
- E) Dos et côté devant X2

Technique de couture Jalie pour tissu extensible (**utiliser cette technique si vous n'avez pas de surjeteuse**)

1. Première couture : point zigzag large directement sur le bord vif du tissu sans tendre le tissu.
2. Deuxième couture : point droit à 6 mm (1/4") du bord du tissu en tendant légèrement le tissu.

### Assemblage

- Épingler deux des pièces du devant (fig. 14) et coudre.
- Épingler les deux autres pièces du devant (fig. 15) et coudre.
- Placer les pièces assemblées endroit contre endroit (fig. 16) et coudre (fig. 17).
- Ouvrir sur l'endroit (fig. 18), épingler et coudre le pourtour à 6 mm (1/4") du bord (fig. 19).
- Épingler les côtés devants au devant en faisant correspondre les crans (fig. 20) et coudre.
- Épingler la partie inférieure du vêtement (fig. 21) et coudre.

### Ourlet

- Plier les ouvertures des cuisses de 1,5 cm (5/8") sur l'envers (fig. 22) et coudre à l'aide d'une aiguille double ou au point zigzag.

### Elastique

- Joindre solidement les extrémités (fig. 23) au point droit.
- Ouvrir la ressource de couture (fig. 24) et coudre au point droit tel qu'illustré.
- Diviser l'élastique et la taille en quatre (4) parties égales à l'aide d'épingles (fig. 25).
- Épingler l'élastique à l'endroit du bord vif de la taille en faisant correspondre les épingles.
- Exécuter une première couture au point zigzag (fig. 26), en tendant l'élastique pour qu'il s'ajuste à l'ouverture.

- Exécuter une deuxième couture au point zigzag (fig. 27).
- Couper l'excédent de tissu le long du deuxième zigzag (fig. 28).
- Coudre une étiquette au milieu devant (fig. 29) pour un effet « prêt-à-porter ».

### 3 - Tanga

#### Pièces du patron

- F) Devant X2
- G) Côté devant X1

Technique de couture Jalie pour tissu extensible (**utiliser cette technique si vous n'avez pas de surjeteuse**)

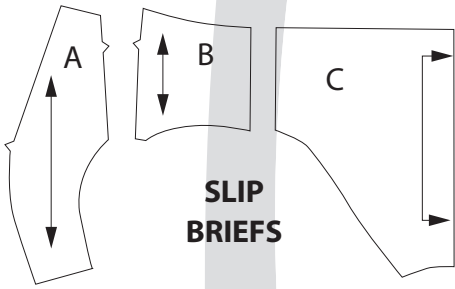
1. Première couture : point zigzag large directement sur le bord vif du tissu sans tendre le tissu.
2. Deuxième couture : point droit à 6 mm (1/4") du bord du tissu en tendant légèrement le tissu.

#### Assemblage

- Épingler les pièces du devant (fig. 30) et coudre.
- Épingler le dos au devant (fig. 31), coudre les côtés ainsi que la partie inférieure du vêtement (fig. 32).
- Coudre les élastiques à la cuisse et à la taille en suivant les instructions illustrées dans les figures 10 à 13.

*Merci de coudre avec Jalie*

**PIÈCES DU PATRON  
PATTERN PIECES**



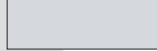
**SLIP  
BRIEFS**

**Légende des illustrations  
Illustration shading key**

Endroit / Right Side

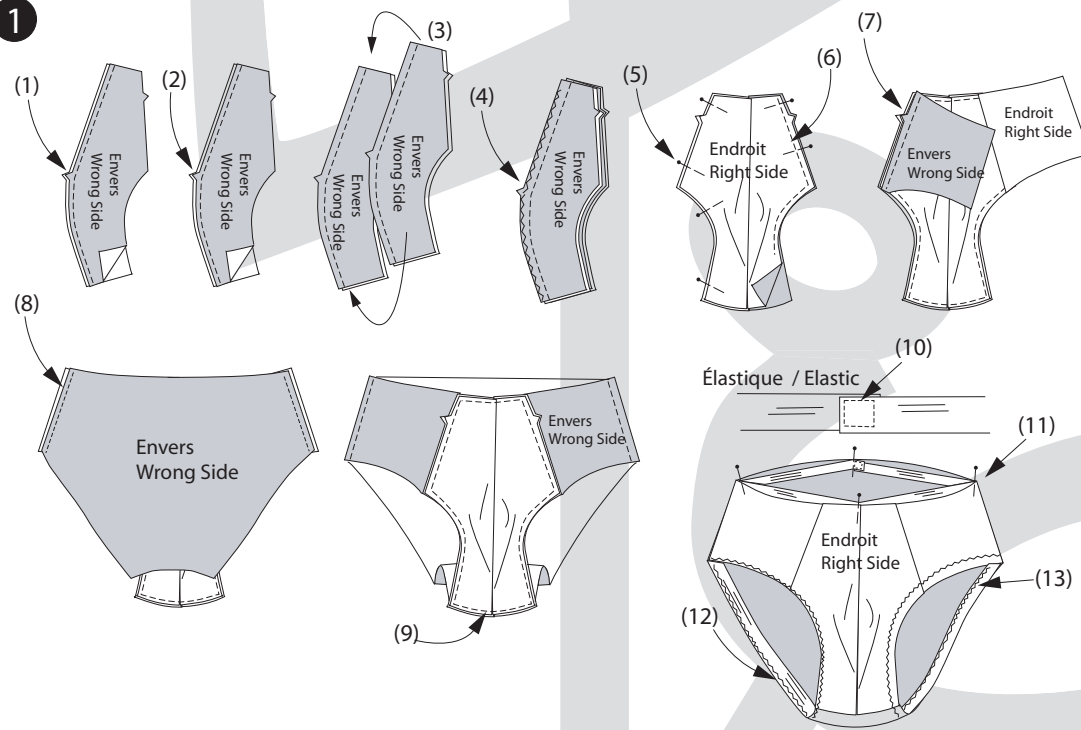
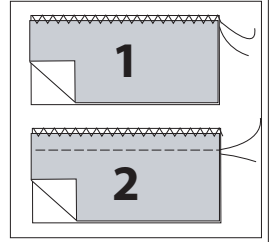


Envers / Wrong Side

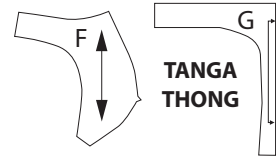


**Technique de couture Jalie  
pour tissus extensibles**  
(à utiliser si vous n'avez pas de surjeteuse)

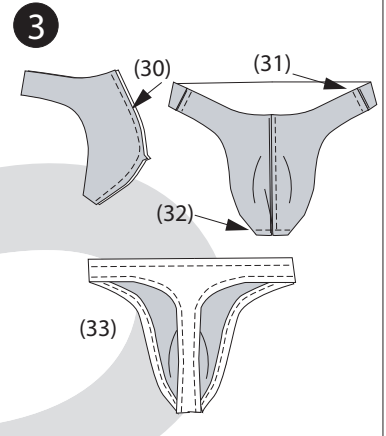
**Jalie's sewing technique  
for stretchable fabrics**  
(use this technique if you cannot use a serger)



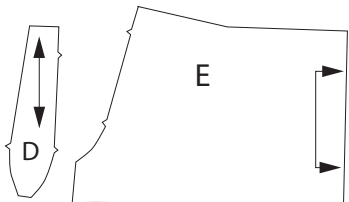
**PIÈCES DU PATRON  
PATTERN PIECES**



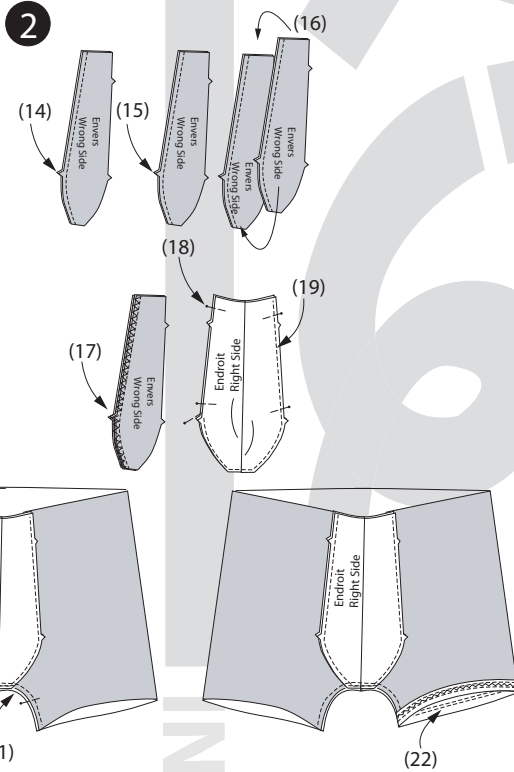
**TANGA  
THONG**



**PIÈCES DU PATRON  
PATTERN PIECES**



**CALEÇON BOXEUR AJUSTÉ  
TRUNKS**



Élastique / Elastic

