

Women's pullovers with hood or collar, fleece socks and toque

How to choose the appropriate size:

For the pullover, use the size corresponding to the bust.

For socks, use the size corresponding to the shoe size.

For the toque, use the size corresponding to the head circumference.

Seam and hem allowances are included.

Stitch this garment at 6 mm (1/4") from the edge (unless otherwise indicated).

Pieces are stitched with right sides together (unless otherwise indicated).

Pattern pieces

- | | | |
|----------------------|-----------------------|-----------------|
| A) Pullover front X1 | E) Collar – View B X1 | I) Sock back X2 |
| B) Pullover back X1 | F) Pocket X1 | J) Sock sole X2 |
| C) Sleeve X2 | G) Pocket binding X2 | K) Toque X1 |
| D) Hood – View A X2 | H) Sock front X2 | |

Jalie's sewing technique for stretchable fabrics (if you do not have a serger)

1. First seam: a large zigzag stitch directly on raw edge of fabric, without stretching the fabric (fig. 1).
 2. Second seam: a straight stitch at 6 mm (1/4") from the edge of the fabric, stretching the fabric lightly (fig. 2).
1. Pullover – Pocket & Construction
 - Fold pocket binding wrong sides together (fig. 3), baste raw edges together (fig. 4).
 - Pin binding to the pocket opening (fig. 5) and stitch.
 - OPTIONAL: Topstitch on right side 3 mm (1/8") from edge (fig. 6).
 - Pin wrong side of pocket to right side of front where indicated (fig. 7) and stitch.
 - Pin back to front and sew shoulder seams - without stretching the fabric (fig. 8). Sew side seams (fig. 9).
 - Fold sleeve right sides together (fig. 10) and stitch.
 - Pin sleeve to armhole (fig. 11) and stitch.
 2. Pullover – Hood (View A)
 - Pin hood pieces together (fig. 12) and sew back seam.
 - Serge the edge of the hood for a nice finish.
 - Fold hood edge as shown by 2.5 cm (1") to wrong side and topstitch (fig. 13).
 - Overlap wrong side on right side as shown, matching notches (fig. 14) and stitch.
 - Pin the hood to the pullover matching notches and center back seams (fig. 15) and stitch.

HEM

 - Turn up pullover and sleeve hems by 2.5 cm (1") to wrong side (fig. 16) and sew using a zigzag stitch.
 3. Pullover – Collar (View B)
 - Fold collar right sides together matching notches (fig. 17) and stitch.
 - Fold upper edge by 1.5 cm (3/4") to wrong and stitch using a zigzag stitch (fig. 18). You could also simply serge the edge.
 - Pin the collar to the pullover matching notches and center back seams (fig. 19) and stitch.

HEM

 - Turn up pullover and sleeve hems by 2.5 cm (1") to wrong side (fig. 20) and sew using a zigzag stitch
 4. Socks - USE WIDE AND CLOSELY SPACED ZIGZAG STITCH ONLY – DO NOT SERGE
 - Pin sole to back of sock, matching double notches (fig. 21) and stitch heel, from the center of one single notch (fig. 22) to the other as shown (fig. 23).
 - Pin front to back and sole and stitch from the hem (fig. 24) to the single notch (fig. 25).
 - Fold up heel and prolong stitch, from one notch to the other, stitching around toe (fig. 26).
 - Fold down heel and continue stitch up to the hem (fig. 27).

HEM

 - Fold up hem by 2 cm (3/4") (fig. 28) and sew, using a zigzag stitch.
 - Turn sock right side out. Seams should appear as shown (fig. 29).
 5. Toque
 - Fold right sides together, matching single notches and sew center back (fig. 30).
 - Pin raw edge at center front and stitch as shown (fig. 31).
 - Bring centers together and stitch top of toque as shown (fig. 32).

HEM

 - Fold up hem by 4 cm (1 1/2") to wrong side and sew using a zigzag stitch (fig. 33).

Thank you for sewing with Jalie

#2453 – FRANÇAIS

Choix de pulls avec col ou capuchon, chaussettes et tuque pour femmes

Comment choisir la bonne taille :

Pour le pull, utiliser la mesure du buste.

Pour les chaussettes, utiliser la pointure de chaussure.

Pour la tuque, utiliser le tour de tête.

Les ressources de couture et d'ourlet sont comprises.

Ce vêtement est cousu à 6 mm (1/4") du bord (sauf lors d'avis contraire).

Lors de l'assemblage, les pièces du vêtement sont superposées endroit contre endroit (sauf lors d'avis contraire).

Pièces du patron

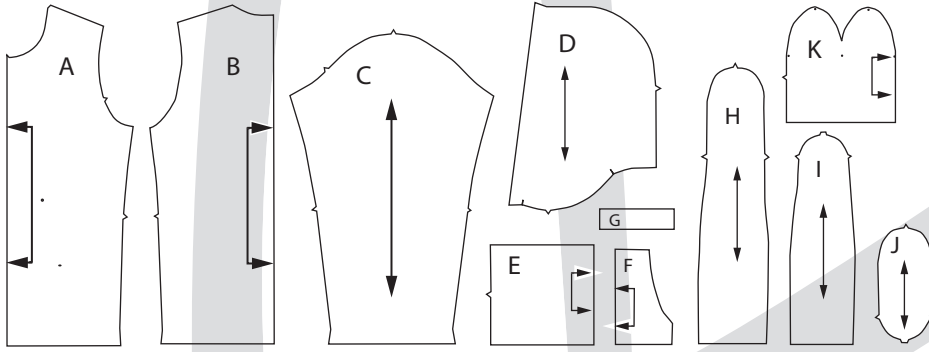
A) Devant pull X1	E) Col – Modèle B X1	I) Dos chaussette X2
B) Dos pull X1	F) Poche X1	J) Semelle chaussette X2
C) Manche X2	G) Bande de la poche X2	K) Tuque X1
D) Capuchon – Modèle A X2	H) Devant chaussette X2	

Technique de couture Jalie pour tissus extensibles (**utiliser cette technique si vous n'avez pas de surjeteuse**)

1. Première couture : point zigzag large directement sur le bord vif du tissu, sans tendre le tissu (fig. 1).
 2. Deuxième couture : point droit à 6 mm (1/4") du bord du tissu en tendant légèrement le tissu (fig. 2)
1. Pull - Poche et assemblage
 - Plier la bande de la poche sur l'envers (fig. 3), ramener les bords vifs ensemble et coudre au point zigzag (fig. 4).
 - Épingler la bande à l'ouverture de la poche (fig. 5) et coudre.
FACULTATIF: Surpiquer tel qu'illustré sur l'endroit à 3 mm (1/8") (fig. 6).
 - Épingler l'envers de la poche sur l'endroit du devant à l'endroit indiqué (fig. 7) et coudre.
 - Épingler le dos et le devant et coudre les épaules sans tendre le tissu (fig. 8). Coudre les côtés (fig. 9).
 - Plier la manche sur son endroit (fig. 10) et coudre.
 - Épingler la manche à l'emmanchure (fig. 11) et coudre.
 2. Pull – Capuchon (Modèle A)
 - Épingler les pièces du capuchon (fig. 12) et coudre.
 - Si vous avez une surjeteuse, coudre le bord vif du capuchon pour une meilleure finition.
 - Plier l'ouverture tel qu'illustré de 2,5 (1") sur l'envers et surpiquer (fig. 13).
 - Superposer les crans simples du capuchon envers contre endroit (fig. 14) et coudre.
 - Insérer le capuchon dans le pull et épingler le bord vif à l'encolure en faisant correspondre les crans simples et le milieu dos (fig. 15) et coudre.OURLET
 - Plier la partie inférieure du pull et les poignets de 2,5 cm (1") sur l'envers (fig. 16) et coudre au point zigzag.
 3. Pull – Col (Modèle B)
 - Plier le col endroit contre endroit en faisant correspondre les crans simples (fig. 17) et coudre.
 - Plier le bord supérieur de 1,5 cm (3/4") sur l'envers et coudre au point zigzag (fig. 18). Si vous avez une surjeteuse, vous pouvez simplement coudre l'ourlet à la surjeteuse.
 - Insérer le col dans l'encolure, endroit contre endroit en faisant correspondre les crans simples et le milieu dos (fig. 19), épingler et coudre.OURLET
 - Plier la partie inférieure du pull et les poignets de 2,5 cm (1") sur l'envers (fig. 20) et coudre au point zigzag.
 4. Chaussette – COUDRE AU POINT ZIGZAG TRÈS LARGE ET RAPPROCHÉ
 - Épingler la semelle au dos de la chaussette en faisant correspondre le cran double (fig. 21) et coudre le talon, du milieu d'un cran simple (fig. 22) à l'autre en passant par le talon (fig. 23).
 - Épingler le devant de la chaussette au dos et à la semelle et coudre, de la partie supérieure (fig. 24) au cran simple (fig. 25).
 - Relever le talon et poursuivre la couture d'un cran simple à l'autre en passant par le bout du pied (fig. 26).
 - Rabattre le talon et continuer la couture jusqu'à la partie supérieure de la chaussette (fig. 27).OURLET
 - Plier la partie supérieure de 2 cm (3/4") (fig. 28) et coudre au point zigzag.
 - Retourner la chaussette sur son endroit. Les coutures apparaîtront sur l'endroit tel qu'illustré (fig. 29).
 5. Tuque
 - Plier sur l'endroit en faisant correspondre les crans simples et coudre de l'ourlet jusqu'au centre du sommet (fig. 30).
 - Épingler l'autre sommet et coudre tel qu'illustré (fig. 31).
 - Ramener les centres ensemble et coudre tel qu'illustré (fig. 32).OURLET
 - Plier la partie inférieure de la tuque sur l'envers de 4 cm (1 1/2") et coudre au point zigzag (fig. 33).

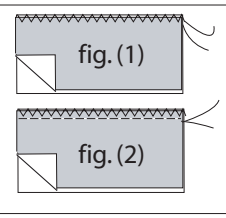
Merci de coudre avec Jalie

Pièces du patron / Pattern Pieces



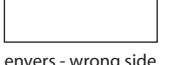
Technique de couture Jalie pour tissus extensibles
(à utiliser si vous n'avez pas de surjeteuse)

Jalie's sewing technique for stretchable fabrics
(use this technique if you cannot use a serger)

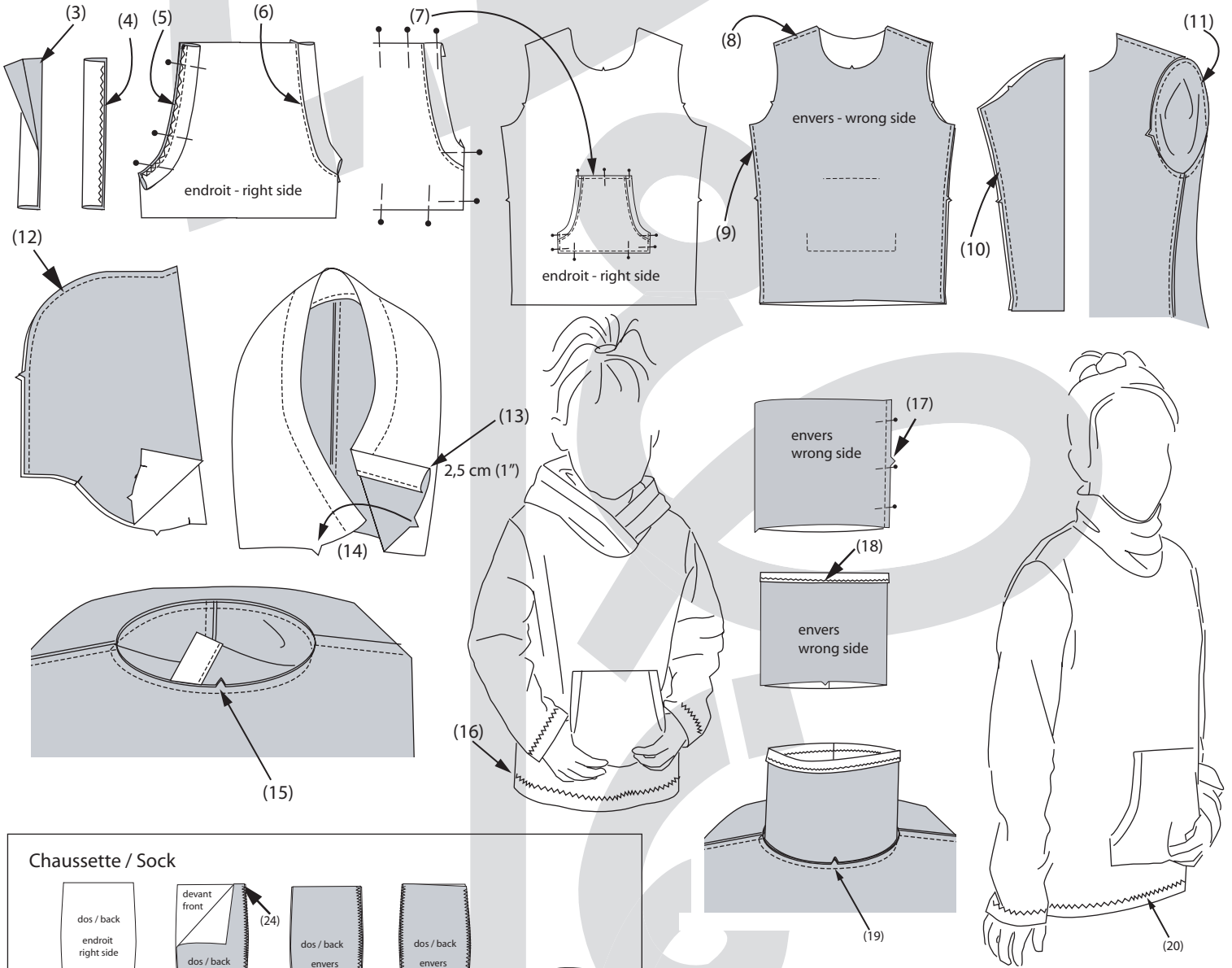


Légende des illustrations
Illustration shading key

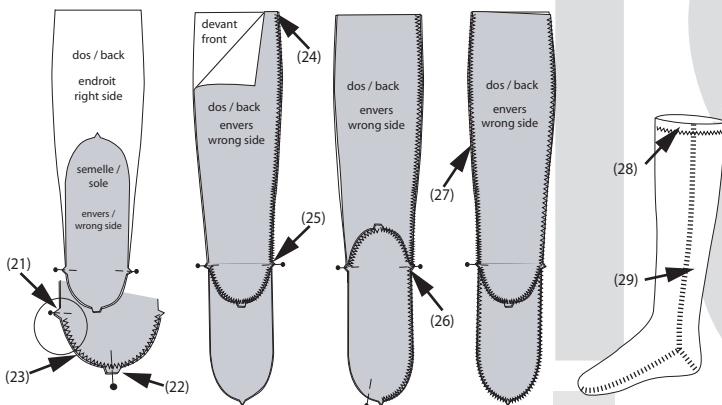
endroit - right side



envers - wrong side



Chaussette / Sock



Ne pas coudre à la surjeteuse - **Seulement un point zigzag** est requis.
Do not serge - **Only a zigzag stitch** is required.

Tuque / Toque

