

## #2801 – ENGLISH

### Figure Skating Dress with Large Keyhole Back

#### How to choose the appropriate size:

Use the size corresponding to bust for the width, and to girth measurement for the length.

#### Seam and hem allowances are included.

**Stitch this garment 6 mm (1/4") from edge (unless otherwise indicated).**

**Pieces are stitched with right sides together (unless otherwise indicated).**

#### Pattern Pieces

- |                    |                   |                     |                       |
|--------------------|-------------------|---------------------|-----------------------|
| A) Front collar X2 | D) Back bodice X2 | G) Panties front X1 | J) Back collar tie X1 |
| B) Back collar X4  | E) Skirt front X1 | H) Panties back X1  | K) Finger loop X2     |
| C) Front bodice X1 | F) Skirt back X1  | I) Sleeve X2        |                       |

Jalie's sewing technique for stretch fabrics (if you do not have a serger)

1. First seam: a large zigzag stitch directly on raw edge of fabric, without stretching the fabric (fig. 1).
  2. Second seam: a straight stitch 6 mm (1/4") from edge of the fabric, stretching the fabric lightly (fig. 2).
1. Bodice
    - Pin back pieces at center back seam (fig. 3) and stitch.
    - Pin sleeve to back armscye, matching double notches (fig. 4) and stitch.
    - Pin front armscye to sleeve, matching single notches (fig. 5) and stitch.
    - Pin front to back at side and underarm seams and stitch (fig. 6).
    - Pin elastic to wrong side of back (fig. 7), matching centers, and sew along the edge of the elastic using a zigzag stitch, and stretching the elastic as you sew to fit the opening.
    - Fold elastic to wrong side of fabric and stitch again, over visible zigzag stitch (fig. 8).
  2. Collar
    - Pin back collar pieces to front collar pieces matching single notches (shoulder seam notches) (fig. 9) and stitch.
    - Sew a guide seam along the edge with notches (fig. 10).
    - Pin collars right sides together at neckline and stitch (fig. 11).
    - Fold back collar tie piece lengthwise, right sides together, and sew using a zigzag stitch (fig. 12).
    - Turn right side out and cut three 4-cm (1 1/2") pieces (fig. 13).
    - Fold each piece in half and stitch across as shown to keep ends together to form loops (fig. 14).
    - Pin loops to back collar, with the bottom loop along the guide seam as shown (fig. 15). Sew each loop in place.
    - Pin collar pieces right sides together as shown (fig. 16) and stitch.
    - Pin right side of one of the collar layers to bodice neckline, with back edge aligned with clip at collar (fig. 17) and matching collar construction seams with shoulder marks on sleeves (fig. 19) as well as double (fig. 18) and single notches (fig. 20); stitch.
    - Bring free collar layer towards wrong side of back and stitch, from end of collar to double notch (over visible seam) (fig. 21).
    - Turn collar right side out and fold free collar layer to wrong side along the guide seam (fig. 22). Pin and hand stitch (fig. 23).
  3. Skirt and panties
    - Fold bottom edge of skirt front and back to wrong side by **1.5 cm (5/8")** and stitch (fig. 24).
    - Pin skirt front to skirt back at side seams and stitch **1.5 cm (5/8")** from edge (fig. 25).
    - Open the seam allowance and topstitch as shown (fig. 26) to create two 6-mm (1/4") casings. Pin seam allowance carefully at the bottom of the skirt to make sure it is aligned with the hemmed skirt (fig. 27).
    - Cut two ribbons that are three times the length of the skirt.
    - Insert them into the casings as shown (fig. 28).
    - Pin panties front to panties back at side seams (fig. 29) and crotch (fig. 30), stitch.
    - Overlap elastic ends and stitch as shown to form a loop (fig. 31), divide it into fourths and mark with pins (fig. 32).
    - Divide leg opening into fourths and mark with pins.
    - Pin elastic to wrong side of opening, matching pins (fig. 33) and sew along the edge of the elastic using a zigzag stitch, and stretching the elastic as you sew to fit the opening (fig. 34).
    - Fold elastic to wrong side of fabric and stitch again, over visible zigzag stitch (fig. 35).
    - Pin right side of panties to wrong side of skirt (fig. 36), matching notches at the waist, and stitch **using a zigzag stitch only**.
    - Pin right side of bodice to right side of skirt, matching notches, and stitch (fig. 37).
  4. Finishing
    - Fold bottom edge of sleeves to wrong side by 1 cm (3/8") and topstitch using a zigzag stitch (fig. 38).
    - Fold finger loop piece lengthwise, right sides together and sew using a zigzag stitch. Turn right side out; fold both pieces in half and stitch across ends to form two loops. Sew the loops to the wrong side of the pointed cuffs (fig. 39).
    - Sew buttons to back collar and apply trimming if desired.

*Thank you for using Jalie sewing patterns*

## #2801 – FRANÇAIS

### Robe de patinage artistique avec grande ouverture au dos

#### Comment choisir la bonne taille

Utiliser la mesure du buste pour la largeur et celle du tronc pour la longueur.

#### Les ressources de couture et d'ourlet sont comprises.

**Ce vêtement est cousu à 6 mm (1/4") du bord (sauf lors d'avis contraire).**

**Lors de l'assemblage, les pièces du vêtement sont superposées endroit contre endroit (sauf lors d'avis contraire).**

#### Pièces du patron

- |                      |                   |                      |                          |
|----------------------|-------------------|----------------------|--------------------------|
| A) Col devant X2     | D) Corsage dos X2 | G) Culotte devant X1 | J) Attache au col dos X1 |
| B) Col dos X4        | E) Jupe devant X1 | H) Culotte dos X1    | K) Attache au doigt X2   |
| C) Corsage devant X1 | F) Jupe dos X1    | I) Manche X2         |                          |

Technique de couture Jalie pour tissus extensibles

**(utiliser cette technique si vous n'avez pas de surjeteuse)**

1. Première couture : point zigzag large directement sur le bord vif du tissu, sans tendre le tissu (fig. 1).
2. Deuxième couture : point droit à 6 mm (1/4") du bord du tissu en tendant légèrement le tissu (fig. 2).

#### 1. Corsage

- Épingler les pièces du dos (fig. 3) et coudre.
- Épingler la manche à l'emmanchure dos en faisant correspondre les crans doubles (fig. 4) et coudre.
- Épingler l'emmanchure devant à la manche en faisant correspondre les crans simples (fig. 5) et coudre.
- Épingler et coudre de la taille au poignet (fig. 6).
- Épingler l'élastique sur l'envers du dos (fig. 7) et zigzaguer au bord du tissu et de l'élastique en tendant celui-ci pour qu'il s'ajuste à la pièce.
- Rabattre l'élastique cousu sur l'envers du tissu et coudre à nouveau, sur le premier zigzag (fig. 8).

#### 2. Col

- Épingler les pièces du col dos au col devant en faisant correspondre les crans simples d'épaule (fig. 9) et coudre.
- Exécuter une couture guide le long du bord avec crans (fig. 10). Épingler les deux parties du col endroit contre endroit et coudre l'encolure (fig. 11).
- Plier l'attache endroit contre endroit dans le sens de la longueur et coudre au point zigzag (fig. 12).
- Retourner sur l'endroit et couper 3 pièces de 4 cm (1 1/2") de longueur (fig. 13).
- Plier chaque pièce en deux et coudre les extrémités, tel qu'illustré (fig. 14).
- Épingler les attaches sur une des pièces du col dos en plaçant l'attache du bas le long de la couture guide, tel qu'illustré (fig. 15). Coudre les attaches en place.
- Ramener les pièces du col endroit contre endroit et coudre les extrémités (fig. 16).
- Épingler l'endroit **d'une des épaisseurs du col** à l'encolure en faisant correspondre le cran interne au col avec le bord du dos (fig. 17), les crans doubles (fig. 18), les coutures d'assemblage du col avec le point d'épaule des manches (fig. 19) ainsi que les crans simples (fig. 20) et coudre.
- Ramener la partie libre du col sur l'envers du dos et coudre, de l'extrémité du col vers le cran double (sur la couture guide apparente) (fig. 21).
- Retourner le col sur l'endroit et replier la ressource de couture du col à l'intérieur, le long de la couture guide (fig. 22). Coudre à la main (fig. 23).

#### 3. Jupe et culotte

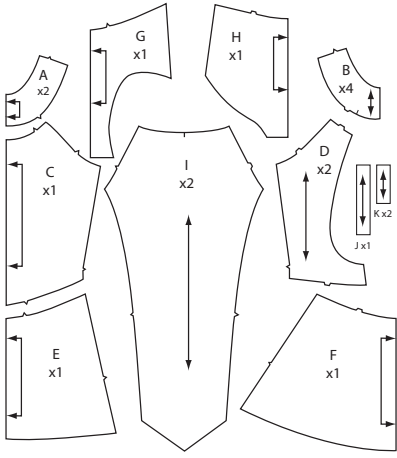
- Plier le bord inférieur des pièces dos et devant de la jupe de **1,5 cm (5/8")** sur l'envers; coudre (fig. 24).
- Épingler le devant au dos et coudre les côtés à **1,5 cm (5/8")** du bord (fig. 25).
- Ouvrir la ressource de couture et surpiquer tel qu'illustré (fig. 26) pour créer deux coulisses de 6 mm (1/4").
- S'assurer que la ressource ne dépasse pas la jupe pour une plus belle finition (fig. 27).
- Couper deux rubans ayant 3 fois la longueur de la jupe.
- Insérer les rubans dans les coulisses tel qu'illustré (fig. 28).
- Épingler la culotte devant à la culotte dos et coudre les côtés (fig. 29) et l'entrejambe (fig. 30).
- Joindre solidement les extrémités de l'élastique par une couture (fig. 31) et diviser celui-ci en quatre (4) parties égales à l'aide d'épingles (fig. 32).
- Diviser l'ouverture des cuisses en quatre (4) parties égales à l'aide d'épingles.
- Épingler l'élastique sur l'envers de l'ouverture en faisant correspondre les épingles (fig. 33).
- Exécuter une couture au point zigzag sur le bord du tissu et de l'élastique en tendant celui-ci pour qu'il s'ajuste à l'ouverture (fig. 34).
- Rabattre l'élastique cousu sur l'envers du tissu et coudre à nouveau, sur le premier zigzag (fig. 35).
- Épingler l'endroit de la culotte sur l'envers de la jupe (fig. 36) en faisant correspondre les crans et coudre la taille **au point zigzag seulement**.
- Épingler l'endroit du corsage sur l'endroit de la jupe en faisant correspondre les crans (fig. 37) et coudre.

#### 4. Finition

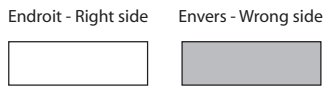
- Replier le bord vif des manches de 1 cm (3/8") sur l'envers et surpiquer au point zigzag (fig. 38).
- Plier les pièces d'attache de doigt endroit contre endroit dans le sens de la longueur et coudre au point zigzag. Retourner sur l'endroit, plier chaque attache en deux et joindre les extrémités. Coudre sur l'envers de la pointe de la manche (fig. 39).
- Coudre les boutons au col dos et appliquer les garnitures extensibles aux endroits désirés.

*Merci de coudre avec Jalie*

**Pièces du patron - Pattern Pieces**



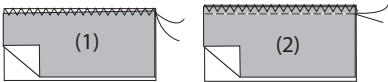
**Légende des illustrations  
Illustration shading key**



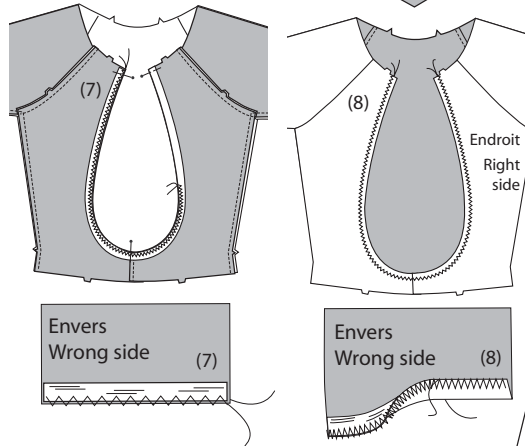
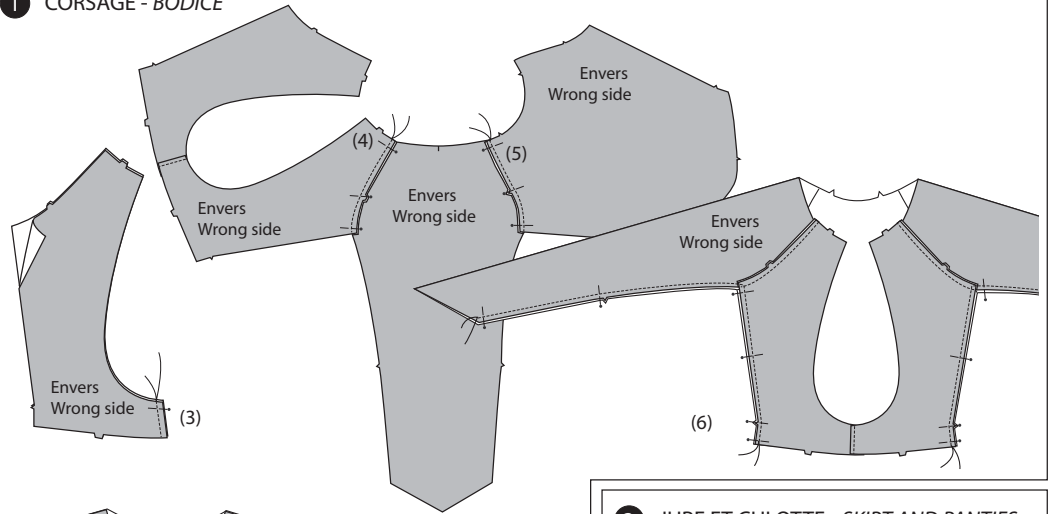
**Technique de couture Jalie pour  
tissus extensibles**

(à utiliser si vous n'avez pas de surjeteuse)

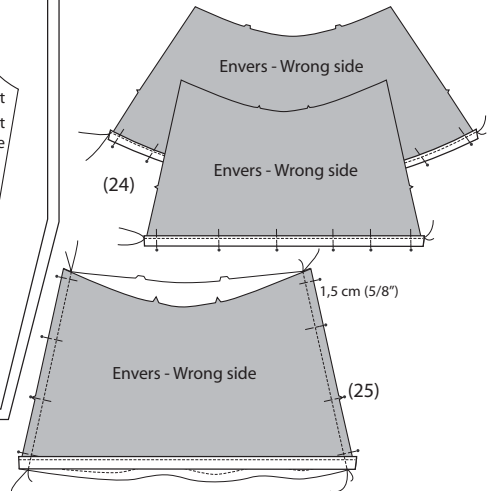
**Jalie's sewing technique for stretch fabrics**  
(use this technique if you cannot use a serger)



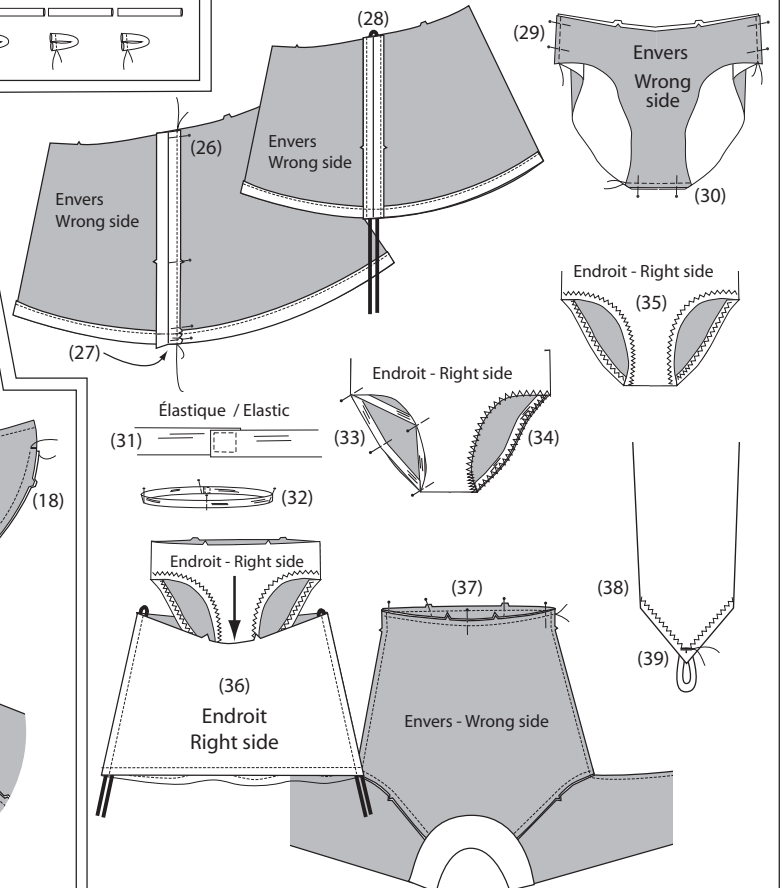
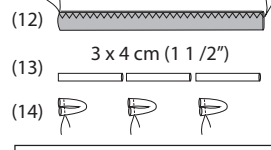
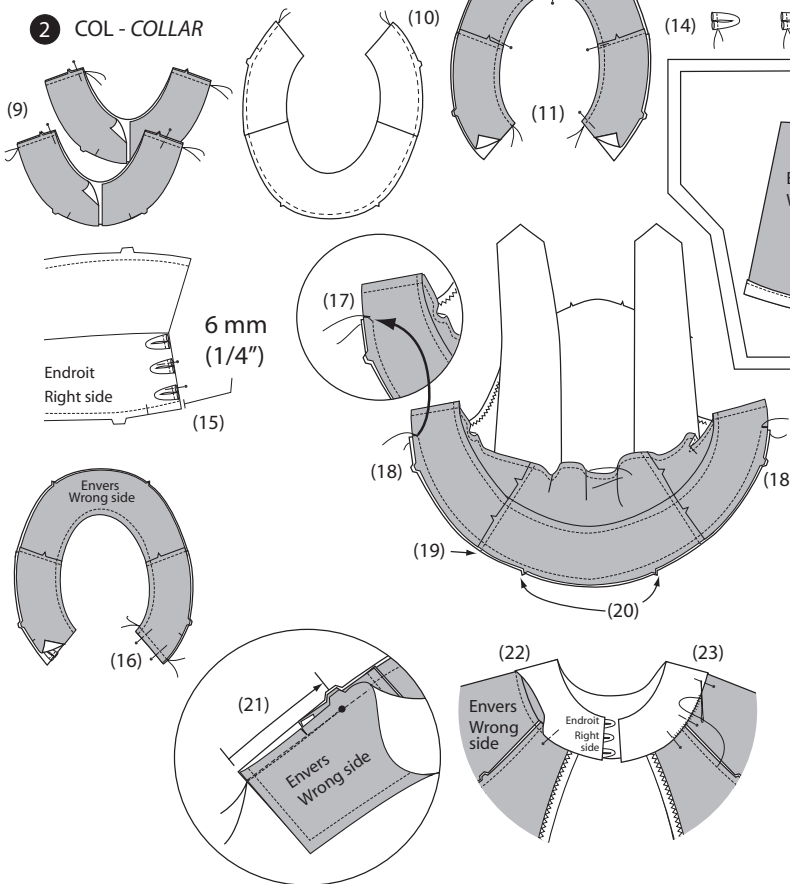
**1 CORSAGE - BODICE**



**3 JUPE ET CULOTTE - SKIRT AND PANTIES**



**2 COL - COLLAR**



**LONGUEURS D'ÉLASTIQUES  
ELASTIC LENGTHS**

Élastique 1 cm  
*3/8" Elastic*

<b>Dos Back X1</b>	<b>Cuisse Leg opening X2</b>
----------------------------	--------------------------------------

	cm	"		cm	"
--	----	---	--	----	---

	cm	"	cm	"
F	30,3	12	31,1	12 1/4
G	32,9	13	31,8	12 1/2
H	35,5	14	32,5	12 3/4
I	38,0	15	33,2	13
J	40,6	16	33,9	13 3/8
K	43,1	17	34,5	13 5/8
L	45,7	18	35,2	13 7/8
M	48,0	18 7/8	36,5	14 3/8
N	50,3	19 3/4	37,9	14 7/8
O	52,6	20 3/4	39,2	15 3/8
P	54,8	21 5/8	40,5	16
Q	57,1	22 1/2	41,8	16 1/2
R	59,4	23 3/8	43,1	17
S	61,7	24 1/4	44,5	17 1/2
T	62,6	24 5/8	45,9	18 1/8
U	63,6	25	47,4	18 5/8
V	64,5	25 3/8	48,9	19 1/4
W	65,5	25 3/4	50,4	19 7/8
X	66,4	26 1/8	51,8	20 3/8
Y	67,4	26 1/2	53,3	21
Z	68,3	26 7/8	54,8	21 5/8
AA	69,3	27 1/4	56,3	22 1/8