

How to choose the right size:

Tank top: Use the size corresponding to the bust measurement
Briefs/Swim skirt: Use the size corresponding to the hips measurement

Seam and hem allowances are included in the pattern

Unless otherwise instructed :

- Stitch this garment **6 mm (1/4")** from edge.
- Pieces are assembled **right sides together**.
- For topstitching, use a zigzag **stitch, double needle or cover stitch**.

Jalie sewing technique for stretch (if you do not have a serger)

1. First stitch: Wide zigzag stitch along the edge of the fabric, without stretching the fabric (fig. 1).
This stitch will not be shown in the illustrations
2. Second stitch: Straight stitch 6 mm (1/4") from edge, stretching the fabric gently (fig. 2) to preserve the seams' elasticity.

TANK TOP

Pattern pieces

- | | | | |
|----------------------|------------------|------------------|------------------------------|
| A) Tank top front X1 | C) Front yoke X2 | E) Casing X2 | G) Shelf bra front X1 lining |
| B) Tank top back X1 | D) Strap X2 | F) Drawstring X4 | H) Shelf bra back X1 lining |

- Pin tank top front to back (fig. 3) at side seams and stitch.
- Pin shelf bra front to back (fig. 4) at side seams and stitch.

SHELF BRA ELASTIC

- Sew ends of elastic together to form a loop (fig. 5) and divide into fourths with pins.
- Divide opening (bottom of shelf bra) into fourths with pins (fig. 6).
- Pin elastic to right side of opening, matching pins, with the elastic exceeding the fabric a little. Stitch on the elastic as shown, using a zigzag stitch (fig. 7 and 8).
- Pin right side of shelf bra to wrong side of tank top (fig. 9) and baste raw edges with a zigzag.
- Pin yoke pieces together and sew the edge without notches (fig. 10). Open yoke, bring seam allowance towards one side and topstitch on right side using a zigzag stitch (fig. 11).
- Bring yoke wrong sides together and baste raw edges together (fig. 12).
- The side where the topstitching is visible will be the inside (wrong side) of the yoke.
- Pin yoke to tank top front, matching notches (fig. 13) and stitch.
- Bring seam allowances towards the bottom and topstitch tank top and yoke as shown (fig. 14).

STRAPS

- Pin strap pieces at double notch (fig. 15) and stitch. This will be the center back of the strap.
- Make sure all marks are clearly visible on the strap piece (neckline and side seam) (fig. 16) before continuing to the next step.
- Pin right side of strap to wrong side of armhole as shown, matching :
 - Marks with neckline/armhole corner (fig. 17) and side seams (fig. 18).
 - Strap center back seam with center back of tank top.
- Fold upper part of strap (unsewn part above neckline) by 6 mm (1/4") to wrong side and pin (fig. 19).
- Fold strap wrong sides together, butting raw edges (fig. 20) and pin.
- Fold wider part over the narrow part as shown (fig. 21), pin and topstitch with right side up.
- Pin ends of straps to wrong side of back (at double notches) (fig. 22), adjust and stitch.
- Fold tank top hem by 2 cm (3/4") to wrong side and topstitch (fig. 23).

CASING AND DRAWSTRINGS

- Pin casing piece to wrong side of side seam, above the hem, and stitch as shown over visible stitch (fig. 24).
- Place side as shown on your table and topstitch both edges (fig. 25) to create two casings.
- Fold drawstring pieces lengthwise, right sides together, and zigzag stitch (fig. 26).
- Turn right side out (fig. 27).
- Insert a drawstring into each casing (fig. 28) and tack at the top of the casing.
- Tie a knot at the end of each drawstring, pull to create ruching, and tie a bow (fig. 29).

BRIEFS (view B) with optional SWIMSKIRT (view C)

Pattern pieces

- | | | |
|-------------------------------------|-----------------------|-------------------|
| I) Briefs front X1 fabric X1 lining | K) Waistband front X2 | M) Skirt front X1 |
| J) Briefs back X1 | L) Waistband back X2 | N) Skirt back X1 |

- Pin briefs front to back (fig. 30) at crotch seam and stitch.
- Pin right side of lining to wrong side of back (fig. 31) and stitch over visible crotch seam.
- Bring wrong side of lining towards wrong side of front (fig. 32).
- Pin and baste raw edges with a zigzag stitch. Pin front to back (fig. 33) at side seam and stitch.

ELASTIC AT LEG OPENING

- Stitch elastic ends together to form a loop (fig. 34) and divide into fourths with pins.
- Divide leg opening into fourths with pins (fig. 35). Pin elastic to wrong side of opening, matching pins (fig. 36).
- Stitch along elastic edge using a zigzag stitch and stretching the elastic as you sew to fit the opening (fig. 37).
- Fold sewn elastic to wrong side of fabric, stitch over the first zigzag, stretching the elastic flat (fig. 38).

SKIRT ASSEMBLY

- Pin skirt front to back at side seams (fig. 39) and stitch.
- Fold skirt hem by 1.5 cm (5/8") to wrong side and topstitch (fig. 40).
- Pin skirt to briefs, and baste waist edges together with a zigzag stitch (fig. 41).

WAISTBAND

- Pin waistband front to back at side seams (fig. 42) and stitch. Repeat for the other waistband pieces.
- Pin pieces together and stitch along the edge without notches (fig. 43).
- Stitch elastic ends together to form a loop (fig. 44). Divide elastic and opening into fourths with pins.
- Sew waist elastic to seam allowance (along the visible stitch) as shown (fig. 45).
- The elastic being wider than the seam allowance, it will exceed the fabric a little at the top.
- Open waistband, bring seam allowance and elastic towards one side and topstitch on right side of fabric, through all layers (fig. 46). The topstitch half will not be visible from the outside.
- Bring waistband wrong sides together and baste raw edges with a zigzag stitch (fig. 47).
- Pin right side of waistband (side without topstitching) to right side of briefs (view B) (fig. 48) or skirt (view C) (fig. 49), matching side seams, notches and centers, and stitch.

Thank you for sewing with Jalie patterns

Tankini (camisole, culotte avec ou sans jupette)

Comment choisir la bonne taille: Utiliser la mesure du buste pour la camisole et celle des hanches pour la culotte / jupette.

Les ressources de couture et d'ourlet sont comprises.

Sauf lors d'avis contraire :

- Ce vêtement est cousu à **6 mm (1/4")** du bord
- Lors de l'assemblage, les pièces du vêtement sont superposées **endroit contre endroit**.
- Les **surpiqûres** sont faites à la *cover stitch* ou à l'aiguille double

Technique de couture Jalie pour tissus extensibles (**utiliser cette technique si vous n'avez pas de surjeteuse**)

1. Première couture : point zigzag large directement sur le bord vif du tissu, sans tendre le tissu (fig. 1).
Ce zigzag ne sera pas montré afin d'alléger les illustrations
2. Deuxième couture : point droit à 6 mm (1/4") du bord du tissu en tendant légèrement le tissu (fig. 2).

CAMISOLE

Pièces du patron

- | | | | |
|-----------------------|--------------------------|----------------|---------------------------------|
| A) Devant camisole X1 | C) Empiècement devant X2 | E) Coulisse X2 | G) Devant brassière X1 doublure |
| B) Dos camisole X1 | D) Bretelle X2 | F) Cordon X4 | H) Dos brassière X1 doublure |

- Épingler le devant au dos (fig. 3) et coudre les côtés.
- Épingler la brassière devant à la brassière dos (fig. 4) et coudre les côtés.

ÉLASTIQUE AU BAS DE LA BRASSIÈRE

- Joindre solidement les extrémités de l'élastique par une couture (fig. 5) et diviser celui-ci en quatre (4) parties égales à l'aide d'épingles.
- Diviser l'ouverture de la brassière en 4 à l'aide d'épingles (fig. 6).
- Épingler l'élastique sur l'endroit de l'ouverture en faisant correspondre les épingles en laissant dépasser l'élastique au bas de la brassière. Coudre sur l'élastique au point zigzag tel qu'illustré (fig. 7 et 8).
- Épingler l'endroit de la brassière sur l'envers de la camisole (fig. 9) et joindre les bords vifs au point zigzag.
- Épingler les pièces de l'empiècement devant et coudre le bord sans crans (fig. 10). Ouvrir l'empiècement et surpiquer au point zigzag en prenant la ressource de couture (fig. 11).
- Ramener envers contre envers et joindre les bords vifs au point zigzag (fig. 12). Le côté avec surpiqûre est l'envers de l'empiècement (cette couture ne sera pas visible de l'extérieur).
- Épingler l'empiècement à la camisole en faisant correspondre les crans (fig. 13) et coudre.
- Ramener la ressource de couture vers le bas et surpiquer la camisole et l'empiècement tel qu'illustré (fig. 14).

BRETELLES

- Épingler les pièces de bretelle en faisant correspondre les crans doubles (fig. 15) et coudre. Ceci sera le milieu dos de la pièce des bretelles.
- Assurez-vous que les points de repères sont bien marqués (encolure et couture côté) sur le tissu avant de continuer (fig. 16).
- Épingler l'endroit de la bretelle sur l'envers de l'emmanchure de la camisole en faisant correspondre :
 - Les points de repères avec le coin de l'encolure et la couture côté (17 et 18). La couture avec le milieu dos de la camisole.
 - Plier la partie non cousue (au dessus de l'encolure) de 6 mm (1/4") sur l'envers et épingler (fig. 19).
 - Plier l'autre côté de la bretelle envers contre envers, en alignant le bord libre avec le bord vif de la ressource de couture (fig. 20) et épingler.
 - Replier la partie la plus large sur la partie plus étroite (fig. 21), épingler et coudre sur l'endroit du tissu. Utiliser une *cover stitch* ou aiguille double à cette étape pour de meilleurs résultats.
 - Ramener l'extrémité des bretelles sur l'envers du dos de la camisole (aux crans doubles) (fig. 22), ajuster tel que désiré et coudre.
- Plier l'ourlet de la camisole de 2 cm (3/4") sur l'envers et surpiquer (fig. 23)

COULISSES ET CORDONS

- Épingler la pièce pour coulisse sur l'envers de la camisole, au dessus de l'ourlet, et coudre tel qu'illustré sur la couture côté (fig. 24).
- Surpiquer de chaque côté pour créer deux coulisses (fig. 25).
- Plier les pièces pour cordon endroit contre endroit dans le sens de la longueur et coudre au point zigzag (fig. 26) et retourner sur l'endroit (fig. 27).
- Insérer les cordons dans les coulisses (fig. 28) et taquer dans le haut de la coulisse.
- Nouer le bout de chaque cordon, froncer le côté tel que désiré et faire une boucle (fig. 29).

CULOTTE (modèle B) avec ou sans JUPETTE (modèle C)

Pièces du patron

- | | | |
|--|-----------------------|----------------------|
| I) Devant culotte X1 tissu X1 doublure | K) Ceinture devant X2 | M) Jupette devant X1 |
| J) Dos culotte X1 | L) Ceinture dos X2 | N) Jupette dos X1 |

- Épingler le devant au dos (fig. 30) et coudre l'entrejambe. Épingler l'endroit de la doublure devant sur l'envers du dos (fig. 31) et coudre sur la couture apparente à l'entrejambe.
- Ramener l'envers de la doublure sur l'envers du devant (fig. 32), épingler et coudre les bords vifs au point zigzag.
- Épingler le devant au dos (fig. 33) et coudre les côtés.

ÉLASTIQUE À L'OUVERTURE DES CUISSSES

- Joindre solidement les extrémités de l'élastique par une couture (fig. 34) et diviser celui-ci en quatre (4) parties égales à l'aide d'épingles. Diviser l'ouverture des cuisses en 4 à l'aide d'épingles (fig. 35).
- Épingler l'élastique sur l'envers de l'ouverture en faisant correspondre les épingles (fig. 36).
- Coudre au point zigzag sur le bord de l'élastique en tendant celui-ci pour qu'il s'ajuste à l'ouverture (fig. 37).

- Rabattre l'élastique cousu sur l'envers du tissu et coudre à nouveau, sur le premier zigzag (fig. 38).

ASSEMBLAGE DE LA JUPETTE (MODÈLE C)

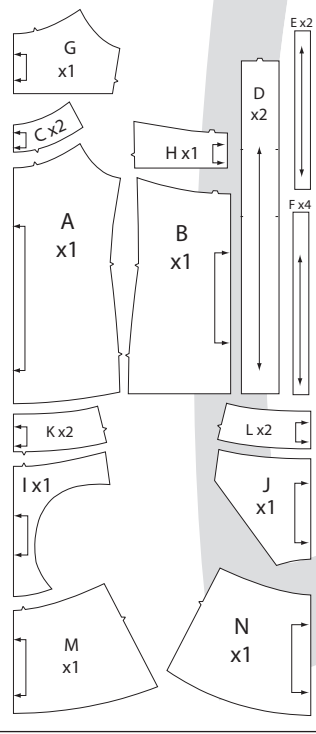
- Épingler le devant de la jupette au dos de la jupette et coudre les côtés (fig. 39).
- Plier l'ourlet de 1,5 cm (5/8") sur l'envers et surpiquer (fig. 40).
- Épingler la jupette à la taille de la culotte et joindre les bords vifs aux points zigzag (fig. 41).

CEINTURE

- Épingler la ceinture devant à la ceinture dos (fig. 42) et coudre les côtés. Répéter pour les deux autres pièces de la ceinture.
- Épingler les pièces endroit contre endroit et coudre le bord sans crans (fig. 43).
- Joindre solidement les extrémités de l'élastique par une couture (fig. 44) et diviser celui-ci en quatre (4) parties égales à l'aide d'épingles. Diviser l'ouverture de la ceinture en quatre à l'aide d'épingles. Épingler l'élastique à la ressource de couture en faisant correspondre les épingles.
- Coudre l'élastique au bord vif de la ressource de couture au point zigzag tel qu'illustré (fig. 45). L'élastique étant plus large que la ressource de couture, il est normal que celui-ci dépasse le tissu légèrement.
- Ouvrir la ceinture, ramener la ressource de couture et l'élastique d'un côté et surpiquer au point zigzag en prenant toutes les épaisseurs (fig. 46). Cette surpiqûre indiquera l'intérieur (envers) de la ceinture.
- Ramener la ceinture envers contre envers et joindre les bords vifs au point zigzag (fig. 47).
- Épingler l'endroit de la ceinture (côté sans surpiqûre) sur l'endroit de la culotte (modèle B) (fig. 48) ou jupette (modèle C) (fig. 49) en faisant correspondre les coutures côtés et les milieux et coudre.

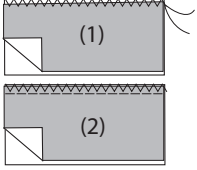
Merci de coudre avec Jalie

Pièces du patron - Pattern Pieces

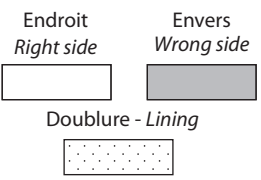


Technique de couture Jalie pour tissus extensibles

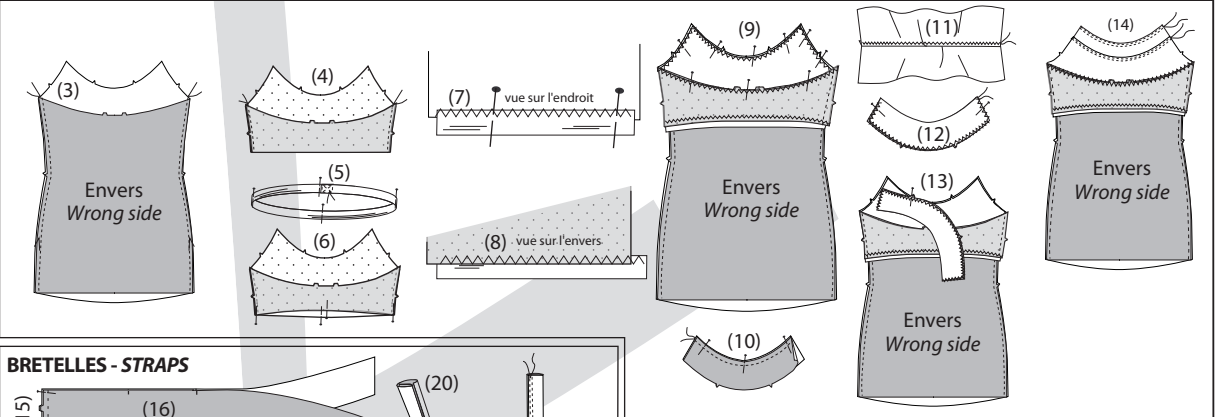
(à utiliser si vous n'avez pas de surjeteuse)
Jalie's sewing technique for stretch fabrics
 use this technique if you cannot use a serger



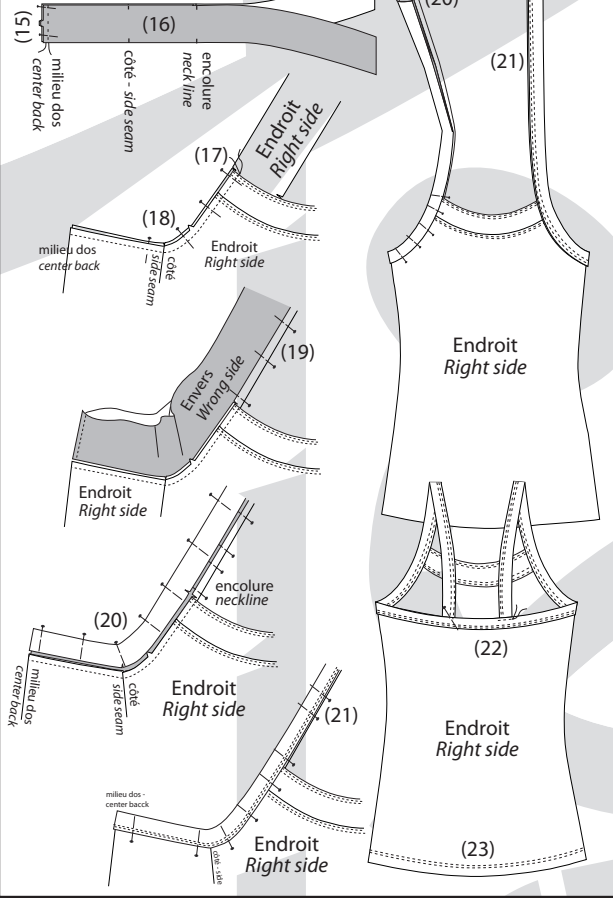
Légende des illustrations
Illustration shading key



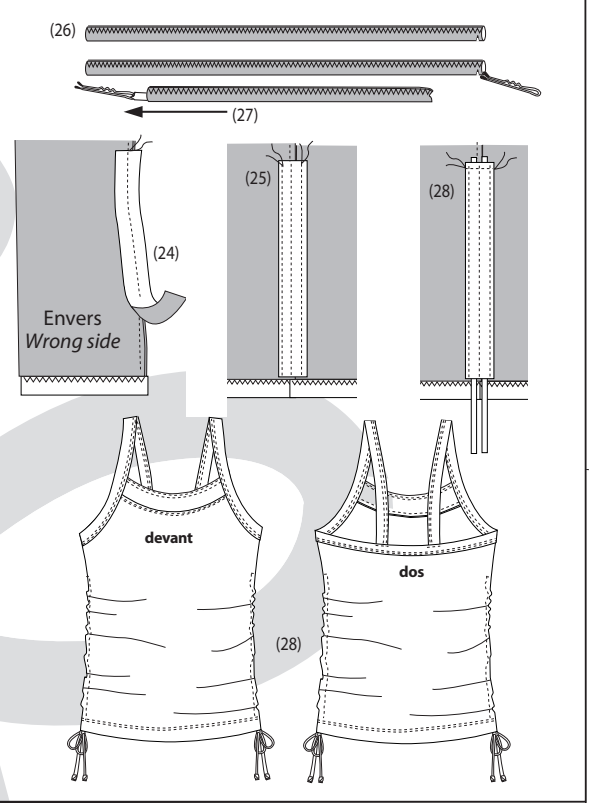
CAMISOLE - TANK TOP



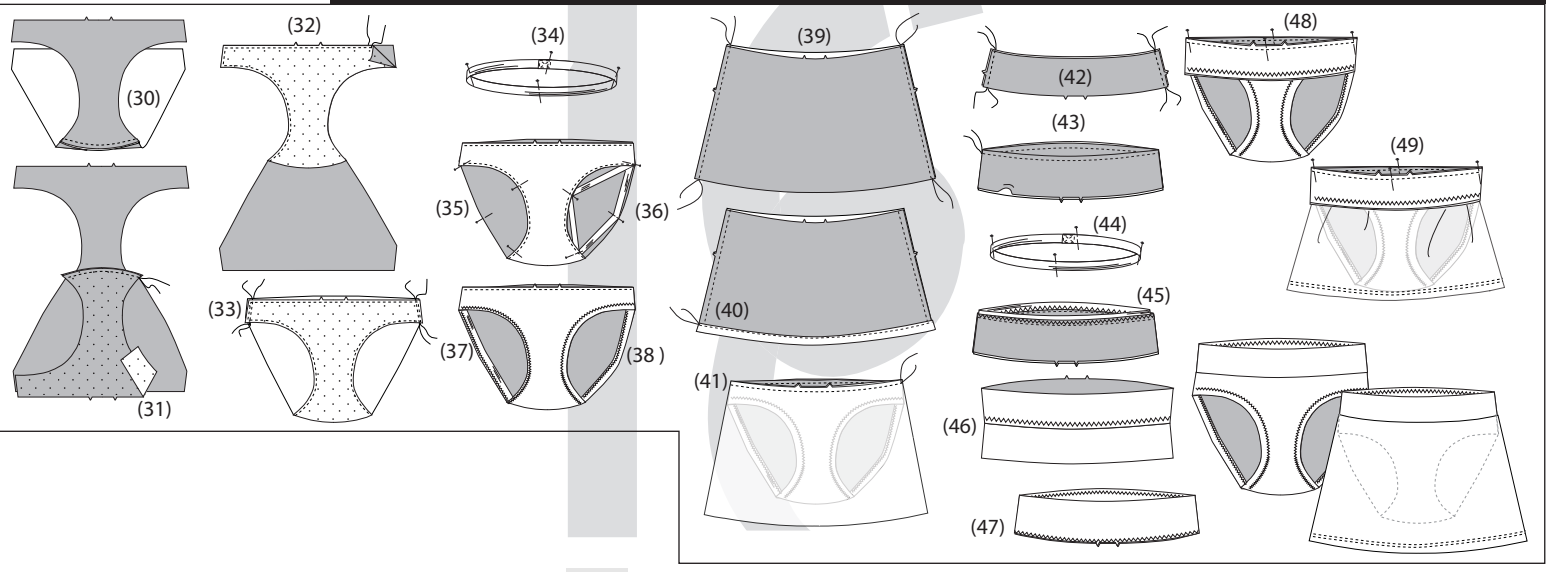
BRETELLES - STRAPS



COULISSES et CORDONS - CASINGS and DRAWSTRINGS



CULOTTE et JUPETTE - BRIEFS and SWIM SKIRT



LONGUEURS D'ÉLASTIQUES ELASTIC LENGTHS	
Élastique 2 cm 3/4" Elastic	
Brassière Sheif bra X1	
	cm "
F	46,0 18 1/8
G	47,2 18 5/8
H	48,3 19
I	49,5 19 1/2
J	50,7 20
K	51,8 20 3/8
L	53,0 20 7/8
M	54,1 21 3/8
N	55,3 21 3/4
O	56,4 22 1/4
P	57,6 22 5/8
Q	58,7 23 1/8
R	59,9 23 5/8
S	61,0 24
T	63,2 24 7/8
U	65,4 25 3/4
V	67,6 26 5/8
W	69,8 27 1/2
X	72,0 28 3/8
Y	74,2 29 1/4
Z	76,4 30 1/8
AA	78,6 31
BB	80,8 31 3/4
CC	83,0 32 5/8
DD	87,0 34 1/4
EE	91,0 35 7/8
FF	95,0 37 3/8

LONGUEURS D'ÉLASTIQUES ELASTIC LENGTHS		Élastique 1 cm 3/8" Elastic		
Taille (culotte/jupette) Waistband (briefs/skirt) X1		Cuisses culotte Leg openings X2		
cm	"	cm	"	
F	43,0	16 7/8	28,0	11
G	44,5	17 1/2	29,5	11 5/8
H	46,0	18 1/8	31,0	12 1/4
I	47,5	18 3/4	32,5	12 3/4
J	49,0	19 1/4	34,0	13 3/8
K	50,5	19 7/8	35,5	14
L	52,0	20 1/2	37,0	14 5/8
M	53,6	21 1/8	38,3	15 1/8
N	55,1	21 3/4	39,6	15 5/8
O	56,7	22 3/8	40,9	16 1/8
P	58,3	23	42,1	16 5/8
Q	59,9	23 5/8	43,4	17 1/8
R	61,4	24 1/8	44,7	17 5/8
S	63,0	24 3/4	46,0	18 1/8
T	65,1	25 5/8	46,9	18 1/2
U	67,2	26 1/2	47,8	18 7/8
V	69,3	27 1/4	48,7	19 1/8
W	71,4	28 1/8	49,6	19 1/2
X	73,5	28 7/8	50,5	19 7/8
Y	75,6	29 3/4	51,4	20 1/4
Z	77,7	30 5/8	52,3	20 5/8
AA	79,8	31 3/8	53,2	21
BB	81,9	32 1/4	54,1	21 1/4
CC	84,0	33 1/8	55,0	21 5/8
DD	89,3	35 1/8	57,7	22 3/4
EE	94,7	37 1/4	60,3	23 3/4
FF	100,0	39 3/8	63,0	24 3/4